

可児市の戸建て住宅団地を対象とした 地域コミュニティ施設の内容と活動に関する研究

2022年3月

指導教員 高井宏之

名城大学工学部建築学科 洞口拓海

調査概要

調査名称	地域コミュニティ活動実態調査
調査目的	各団地で活発に行われてきた地域活動を横断的に収集・分析し、郊外住宅団地が持続可能であるためにコミュニティ施設が果たすべき役割を考える。
調査対象	可児市の戸建て住宅団地3団地（長坂、若葉台、愛岐ヶ丘）のコミュニティ施設利用団体136事例
回答期間	2021年12月19日～2022年1月10日
配布・回収方法	集会所・ふれあいセンターに調査票と回収箱を設置
調査内容	団体概要、活動目的、利用満足等全7問
回答件数	75件（回収率55%）うち長坂42件、若葉台12件、愛岐ヶ丘21件

調査概要

	長坂	若葉台		愛岐ヶ丘	
	ふれあいセンタ長坂	若葉台集会所	若葉台ふれあいセンター	愛岐ヶ丘自治会集会所	愛岐ヶ丘ふれあいセンター
※世帯数	1742世帯	1374世帯		847世帯	
施設内容	会議室2、和室2、調理室、倉庫、ホール、事務所	会議室2、和室2、事務所、調理室、ホール、倉庫	事務所、多目的室	ホール、事務所、会議室、和室	会議室2、調理室、事務所
管理組織	自治会	自治会	自治会の委託団体 (高齢福祉連合会)	自治会	自治会
利用料金	1時間100円+冷暖房費 支援団体1時間50円	半日500円+冷暖房費 委託団体は無料	無料	1時間100円+冷暖房費	1時間100円+冷暖房費
利用団体数	63団体	45団体	7団体	9団体	11団体

※可児市HPに記載されている令和4年3月時点での世帯数

活動内容

	長坂	若葉台	愛岐ヶ丘	全体
教養・文化	9	4	2	15
交流	3	0	7	10
書・絵画・写真	3	0	0	3
健康	3	3	4	10
料理	0	0	0	0
手工芸	5	0	3	8
スポーツ	3	3	2	8
ダンス	6	1	2	9
歌・楽器	9	1	1	11
無効	1	0	0	1
合計	42	12	21	75

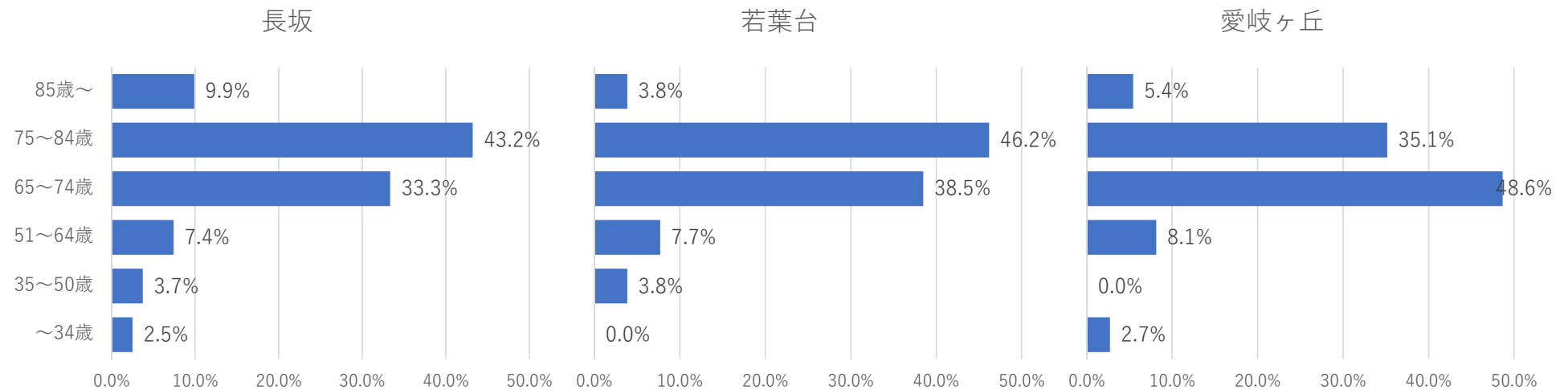
・ 活動内容に大きな偏りは見られなかった。



・ 様々な活動が行える環境が整っている。

参加者の年齢層

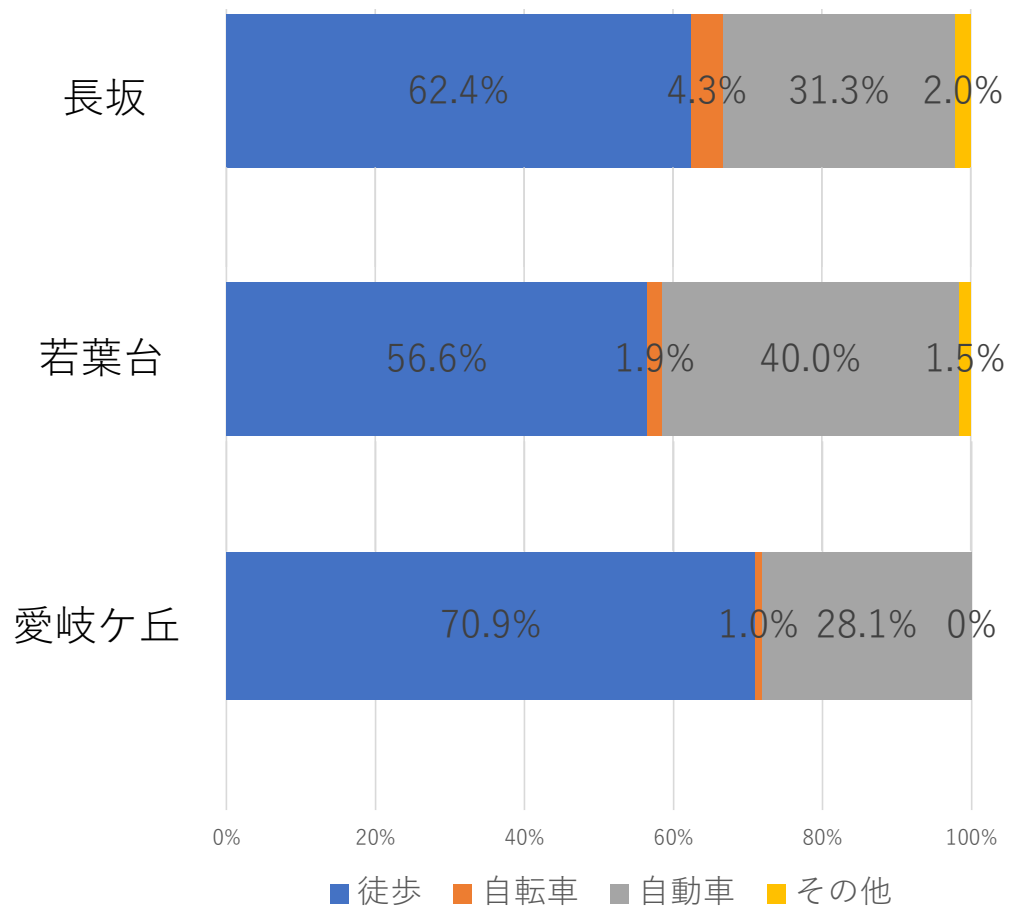
(各活動団体の回答内容を平均)



- ・ 65歳以上の高齢者に利用が集中している。
- ・ 後期高齢化率が低い愛岐ヶ丘では参加者の年齢層も低かった。

	長坂	若葉台	愛岐ヶ丘
高齢化率	42.8%	42.3%	49.3%
後期高齢化率	24%	25%	21%

参加者の交通手段の割合 (各活動団体の回答内容を平均)

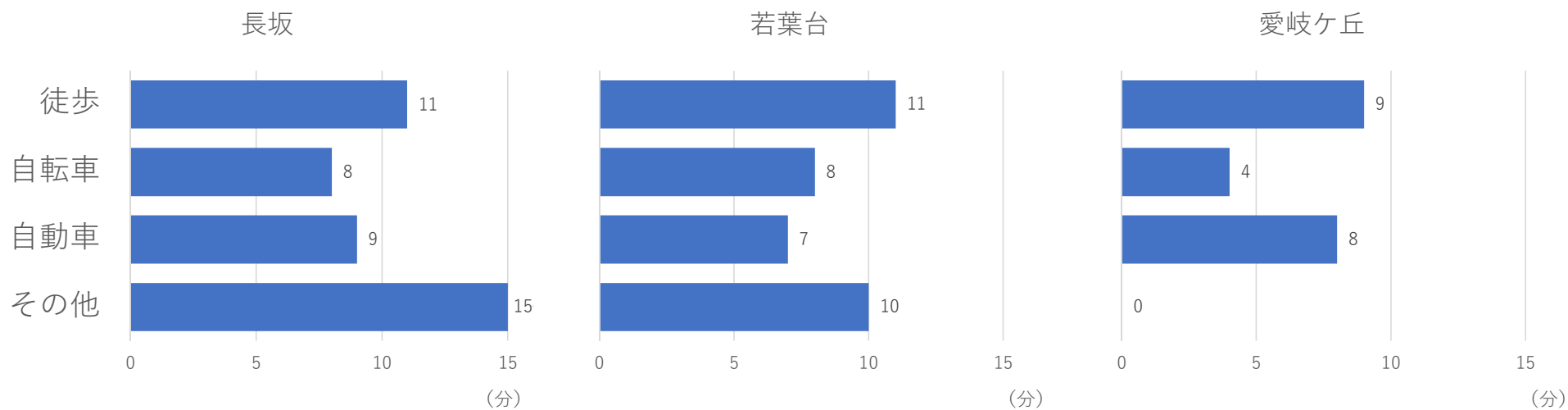


- 最も多いのは徒歩による参加者
- 自動車の利用も多く3割～4割の参加者が利用



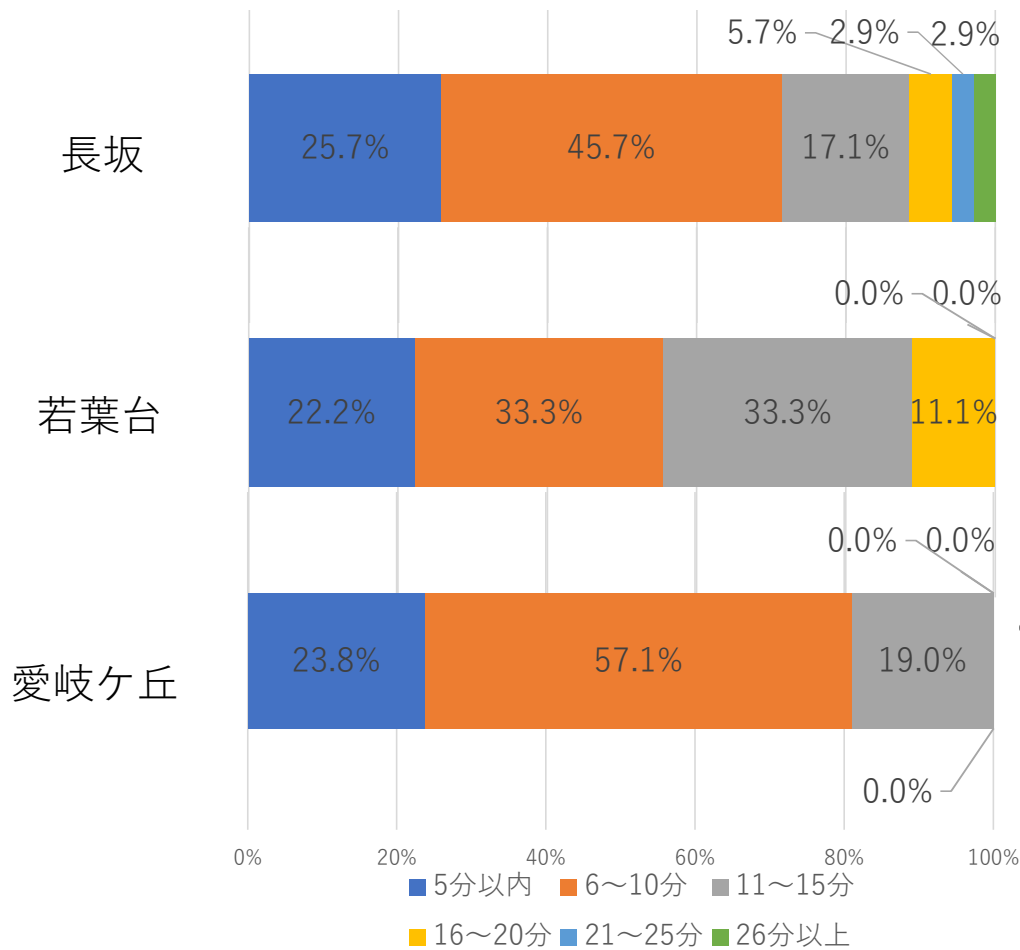
今後高齢化により
参加が困難になる可能性あり

参加者の平均所要時間（各活動団体の回答内容を平均）



- ・ 交通手段に関わらず10分圏内での利用が多い。
- ・ 10分で通える交通手段が選択されている。

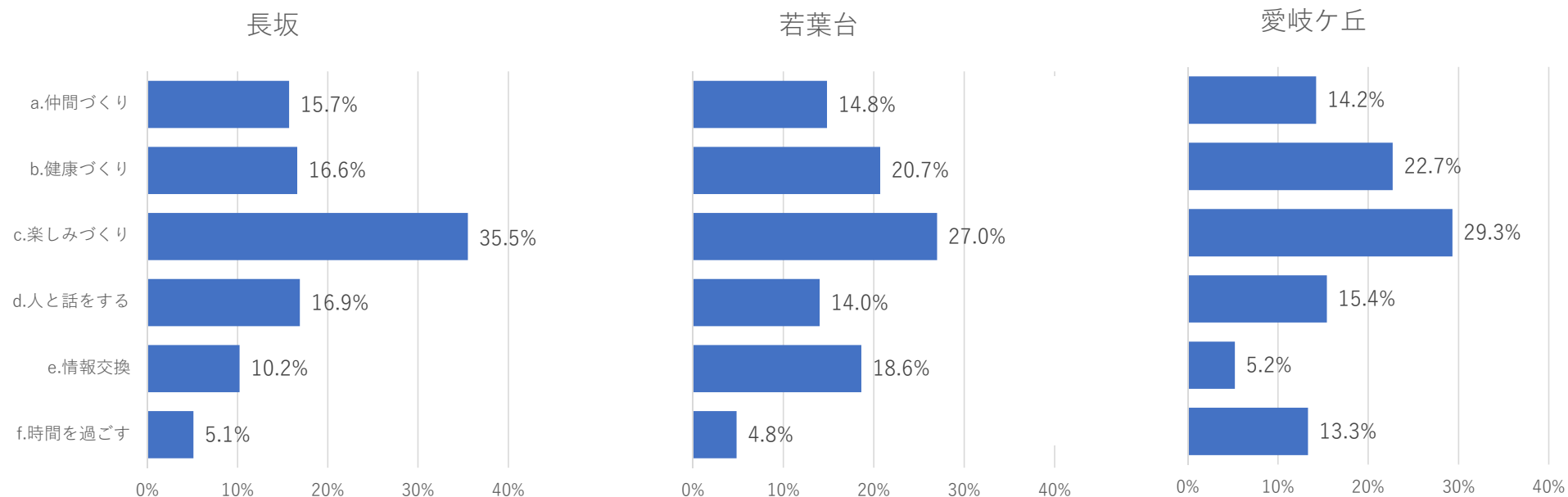
徒歩の所要時間の割合 (各活動団体の回答内容を平均)



- ・ 10分圏内の利用が最多であった。
- ・ 10分以上歩く参加者も見られ、今後の参加が難しくなる可能性がある。

参加者の活動目的

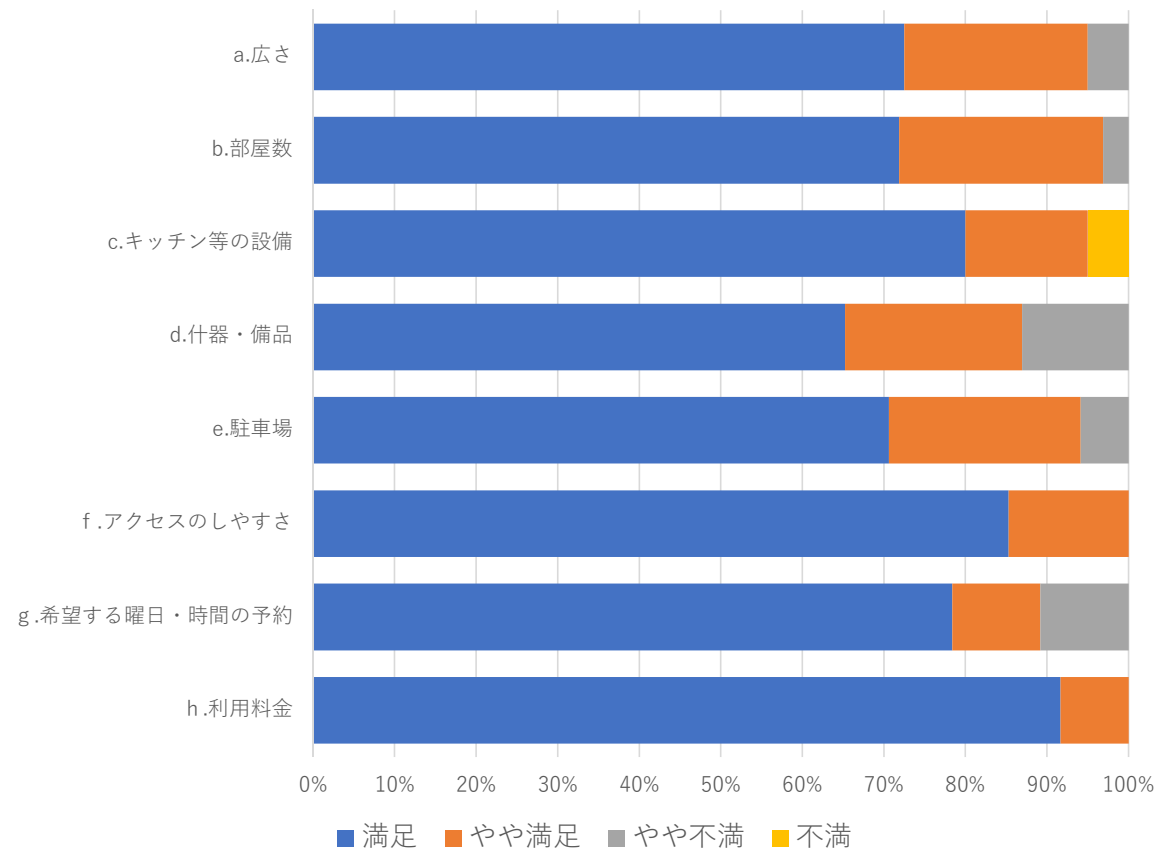
(各活動団体の回答内容を平均)



- ・楽しみづくりを目的とする参加者が最多
- ・技術の向上を目的とする人も

施設の利用満足度（長坂：N=42）

長坂

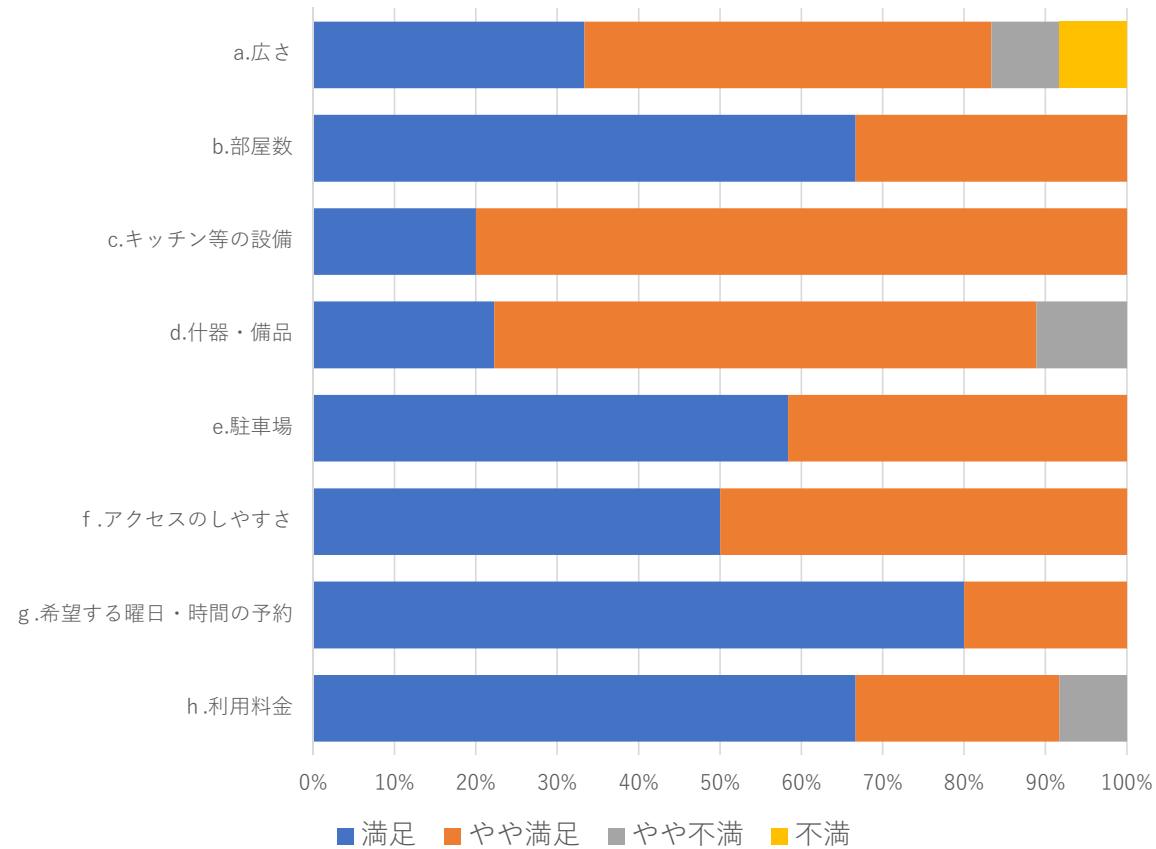


不満の内容

- ・机、椅子の重さ
- ・駐車場の広さ
- ・ネット予約への対応

施設の利用満足度（若葉台：N=12）

若葉台

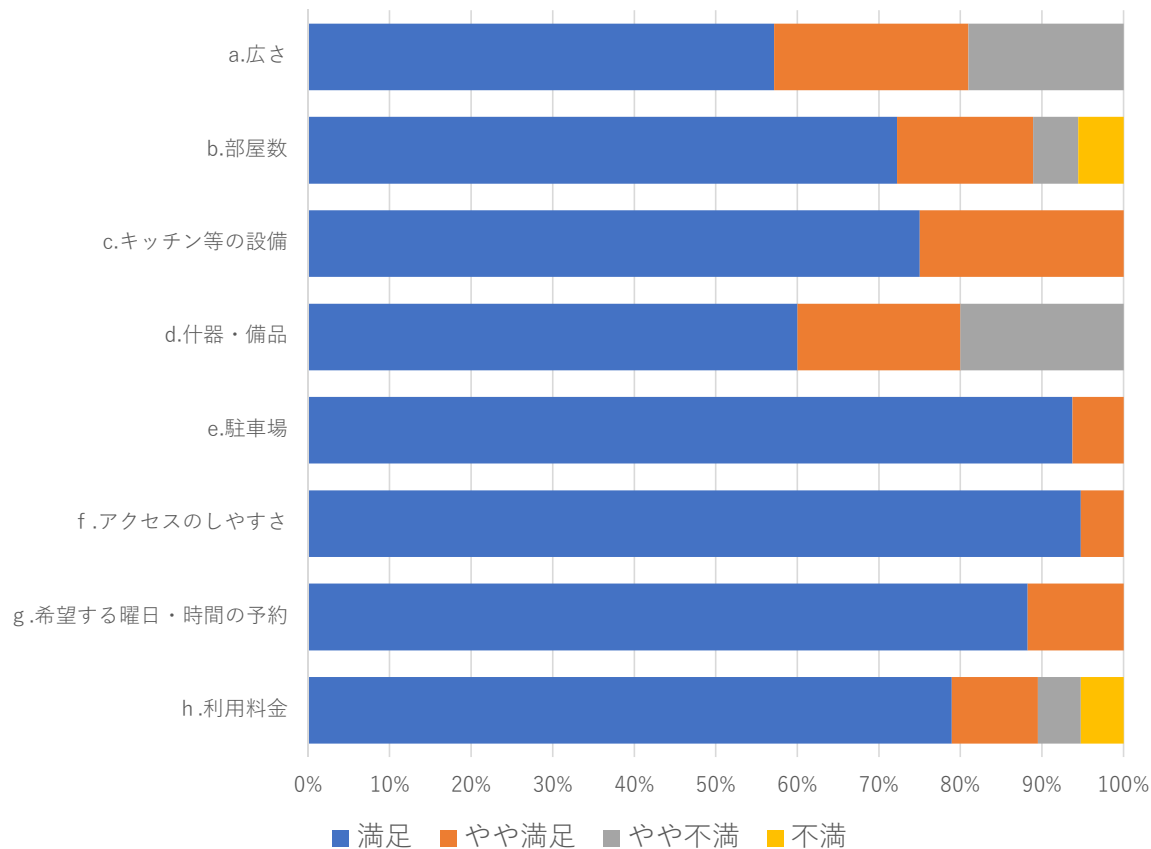


不満の内容

- 部屋の広さ
- 備品のバリアフリー化
- 利用料金

施設の利用満足度（愛岐ヶ丘：N=21）

愛岐ヶ丘



不満の内容

- 部屋の広さ
- 利用料金
- ネット予約への対応

結論

- ・ 高齢者を中心に日々の**楽しみづくりの場**として利用されていた。
- ・ 施設に対する満足度は高かったが、**コロナへの対応とインターネット環境の整備**が求められている。
- ・ **遠方**からの参加者や**自動車**での参加者がおり、今後の参加が難しくなる可能性がある。

これからのコミュニティ施設

1. 若者の利用拡大

- ・ 平日の夜間も利用できるように開所時間を延長
- ・ ネット予約、Wi-Fiの設置等のインターネット環境の整備

2. 高齢者の継続利用

- ・ 移動支援活動、モビリティのレンタルによる移動手段の確保
- ・ 移動手段の駅としての位置づけ

【補論】 可児市におけるサロン活動

	高齢者サロン 多世代サロン	子育てサロン	こども食堂	学習支援サロン	計
帷子	23	3	1	0	27
桜が丘ハイツ	6	1	1	0	8
今渡	3	3	0	0	6
下恵土	6	1	0	0	7
土田	5	1	0	0	6
春里	7	1	0	1	9
姫治	3	1	1	0	5
平牧	14	0	0	0	14
久々利	2	0	0	0	2
広見東	1	1	0	0	2
広見	6	0	0	0	6
川合	1	1	1	0	3
中恵土	1	0	0	0	1
兼山	9	1	0	0	10
計	87	14	4	1	106

サロン活動まとめ

- ・ 気軽に交流ができる場として地域の繋がりを支えている
- ・ 身近な場所で自然体で交流ができる
- ・ 日常生活の不安解消に大きく貢献している
- ・ サロン活動を支援する環境が整っている